

Dégu/Octodon

GUIDE DE SOINS




LA GRANDE
MÉNAGERIE

• L'ANIMALERIE •




Informations générales



Petit animal de terrier dans leur terre native du Chili, le dégu ou l'octodon est de plus en plus apprécié comme animal de compagnie. Dans la nature, les dégus ont une vie communautaire en colonies de 10 à 100 individus. Leurs terriers sont toujours construits sous des abris naturels de racines d'épineux et de buissons denses. Leur galerie est un labyrinthe qui peut s'étendre jusqu'à 2 mètres de profondeur avec de vastes chambres. Les dégus sont très sociaux et amicaux, à condition, bien entendu, qu'ils soient bien manipulés et qu'on en prenne soin adéquatement. Ces petits animaux apprennent à nous reconnaître par notre odeur personnelle.

Saviez-vous que...



Ils ne sont pas recommandés avec de jeunes enfants, puisqu'ils ont besoin de beaucoup de patience et d'une manipulation douce !



Les dégus ressemblent un peu à de grosses gerbilles avec un pelage très doux de couleur brune. Ils sont les cousins du chinchilla et habitent en grande partie les mêmes régions montagneuses de la Cordillère des Andes. Leur longueur de corps est de 6 à 8 pouces incluant la queue.

Dans la nature, les dégus sont très sociaux et tous les adultes, mâles et femelles, prennent soin de leurs jeunes en communauté. Leur longévité en captivité est de 5 à 8 ans.

Habitat et litière

Plus leur habitat est grand, plus les dégus sont heureux ! Ils sont très actifs et adorent creuser, grimper et ronger. Nous vous recommandons soit un GRAND aquarium avec une grille au-dessus (2 dégus vivent confortablement dans un aquarium 33 gallons) ou une cage fait de métal.



Évitez les cages de plastique, les dégus peuvent ronger de façon impressionnante les matières plastiques. Certaines cages pour rats ou une volière pour oiseaux bien aménagée pour ont être un bon choix. **Si vous choisissez une cage avec un fond de plastique, attendez-vous à le changer et que le modèle choisit offre la vente de pièce individuelle.**

Quel que soit le type d'habitat que vous choisissez, il est important que les barreaux ne soient pas distancés de plus de ½ pouce. Pour cette raison, les dégus ne peuvent pas être maintenus dans les cages conçues pour les cochons d'Inde et lapins. Prévoir des tablettes ou des postes d'observation surélevés.



Ne les gardez jamais sur un fond de cage grillagé, cela causerait des blessures aux pattes en plus de ne pas leur permettre de creuser.

Comme substrat, nous vous recommandons la litière de tremble (Aspen), la pulpe de papier ou Fresh N'Comfy® de Living World®. Ils pourront l'utiliser pour creuser et créer des tunnels. Le substrat devrait être changé chaque semaine et plus souvent si vous avez plus d'un dégu dans la même cage.



Les dégus ont besoin d'une petite tanière pour se sentir en sécurité et bien dormir. Nous recommandons une cachette en bois ou en foin et un peu de duvet pour hamster afin qu'il ait un bon nid douillet.





Les dents des dégu poussent continuellement ce qui peut causer une malocclusion s'ils ne grugent pas assez.

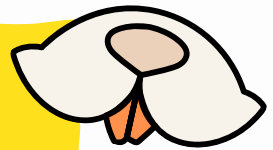
Nous vous recommandons d'offrir un bloc en pierre grise conçu pour chinchilla afin qu'ils puissent y faire leurs dents au besoin. Assurez-vous de leur procurer des objets sécuritaires et variés pour ronger, afin de les aider à user leurs dents. Vous éviterez ainsi les problèmes de malocclusions et ils auront autre chose à gruger que leur cage.



Il est important de comprendre que dans la nature, les dégu passent la moitié de leur vie éveillée à ronger différentes matières. Donc, pour le bien-être psychologique et physique de votre compagnon, il est impératif de combler ce besoin.

Saviez-vous que...

Un dégu en santé a les dents d'une coloration orange vif et non blanche !



Un dégu avec un régime alimentaire sain et équilibré aura des dents orange vif, alors qu'un dégu souffrant de carences aura les dents jaune pâle, voire blanches. Si vous constatez que votre dégu n'a pas les dents oranges, une visite chez le vétérinaire s'impose.

Alimentation & Exercice

Dans la nature, les dégus mangent de l'herbe, des graines, des feuilles, de l'écorce et des baies. Il existe quelques moulées formulées pour les besoins spécifiques des dégus.

Si celle-ci n'est pas disponible, une moulée conçue pour chinchilla pourrait aussi convenir. Il faut savoir que les dégus sont des herbivores, alors les nourritures conçues pour les hamsters, souris ou rats ne conviennent pas. Il existe des mélanges de moulée additionnée de beaux morceaux intéressants pour varier l'alimentation sèche de votre dégu.



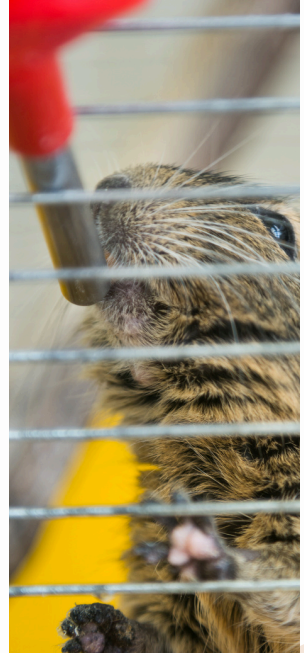
Il est important de leur fournir une poignée de foin (Timothy) quotidiennement afin de satisfaire leur besoin élevé en fibres. Plusieurs régals disponibles en magasin sont également excellents pour eux. Dans leur habitat naturel, la végétation est sèche et rare, car le sol est pauvre et le climat rigoureux, c'est pourquoi les dégus ont un système gastro-intestinal extrêmement spécialisé.



Les aliments élevés en gras/huile (ex: graines et noix) et les nourritures sucrées (fruits frais et séchés) devraient être donnés en très petites quantités, à raison de la grosseur d'un 10 cents une à deux fois semaine.

Si vous choisissez des gâteries de qualité faites à base d'herbage ou de légumes, vous pourrez en donner quotidiennement. Ces gâteries pourraient vous servir afin d'apprivoiser votre dégu ou pourraient être introduites dans un jouet ou un tapis de foin pour y faire de la recherche alimentaire.

Il est essentiel de leur donner de l'eau fraîche quotidiennement. Nous vous recommandons d'utiliser la bouteille d'eau pour empêcher les renversements et la contamination. Vous pouvez également utiliser un bol de céramique lourd ou un bol fixé à la cage. Le contenant d'eau devrait être complètement vidé et désinfecté une fois par semaine afin d'éviter la contamination bactérienne. Si vous utilisez une bouteille d'eau, surveillez le flot d'eau tous les jours, en choisissant une bouteille indestructible.



Les dégu requièrent une bonne dose d'exercice quotidienne. Une bonne façon de leur en fournir est d'installer une roue d'exercice avec des petits carreaux grillagés ou en plastique pleine et solide. Ils s'y amuseront durant des heures !



Les dégus sont de petits rongeurs assez agiles, donc il est souhaitable de leur fournir des échelles, perchoirs, branches et passerelles afin qu'ils puissent se dégourdir.



Il est aussi important de leur laisser du temps à l'extérieur de la cage pour l'exercice et la socialisation.

Souvenez-vous, ce sont de grands rongeurs qui pourraient s'en prendre à des meubles en bois, des cordes électriques ou des plantes, causant des dommages à vos propriétés et à leur santé. Ceux-ci sont aussi suffisamment petits pour se glisser dans des fissures, derrière ou dans les meubles, etc.

Si vous avez d'autres animaux de compagnie, assurez-vous que la cage de votre dégu est placée dans un endroit sécuritaire. Nous vous recommandons fortement de limiter et même d'empêcher l'accès à votre dégu par les autres animaux, puisque l'instinct de chasse peut être très présent, même parmi les plus apprivoisés.

Toiletage



Ne jamais laver un dégu avec de l'eau et du savon ! Il aura beaucoup de difficulté à se sécher ce qui peut causer des champignons (infections)



Les dégus nécessitent un bain spécial afin de garder leur pelage non gras et propre. Des bains de sable devraient être donnés tous les deux jours ou au minimum, deux fois par semaine !



Nous vous recommandons d'utiliser le sable à chinchilla dans un petit bac de litière à chat ou un bocal et d'y déposer une couche de 3 cm de sable. Vous pouvez également les déposer dans un transporteur et y mettre le sable.



Dix à trente minutes sont suffisantes pour le nettoyage. Assurez-vous de ne pas laisser le bain de sable plus longtemps, puisqu'il se contaminera rapidement avec les excréments et l'urine, créant ainsi un endroit peu hygiénique et excellent pour la croissance de bactéries. Le sable devrait être changé et le contenant complètement nettoyé et désinfecté au moins une fois par semaine.

Les dégus n'ont pas besoin d'être peignés ou brossés, mais les ongles peuvent avoir besoin d'être taillés à l'occasion à l'aide d'un coupe-griffes pour oiseau. Une pierre abrasive inclinée, une tuile en céramique à l'envers ou un rondin fait d'écorce rugueuse peuvent s'avérer utiles pour l'usure naturelle des griffes.

Socialisation


Saviez-vous que...

Lors de l'adoption d'un petit animal, il est recommandé de laisser votre nouveau compagnon seul dans sa cage, au moins 24 à 48 heures avant de le manipuler, afin qu'il puisse s'adapter à son nouvel environnement !

La meilleure façon de manipuler votre dégu est premièrement de mettre doucement votre main dans la cage et lui permettre de vous sentir et de vous inspecter. Une fois qu'il se sera familiarisé avec votre odeur et qu'il reconnaîtra votre voix, il acceptera plus facilement d'être cueilli.

Lorsqu'il a bien inspecté votre main, prenez-le en coupe, doucement, mais fermement, et une fois que vous avez une prise sûre, retirez-le de la cage.






Ne jamais prendre un dégu par sa queue! Le manipuler de cette façon peut sectionner sa queue, laquelle ne repoussera pas!

Si vous le manipulez de cette façon, il tentera de s'éloigner de vous ou bougera frénétiquement afin de trouver pied. Ils peuvent être facilement effrayés par des bruits inhabituels, des gestes brusques ou par des personnes qu'ils ne connaissent pas. Le moment idéal pour les manipuler est le matin ou la fin de la journée.



Parce que les dégu sont d'une nature extrêmement sociable, nous vous recommandons de les garder en paire ou en petits groupes de même sexe. Les dégu ont un mode de communication par vocalise que vous pourrez entendre fréquemment (un son semblable à un léger roucoulement).



Ils adorent aussi jouer avec des jouets. Nous vous suggérons de petites balles à chats en bois ou en sisal et des jouets à furet/oiseau (en cuir et en bois) pour leur procurer des heures d'amusements. Un dégu gardé seul sera moins enjoué, car les dégus supportent mal la solitude.

Il est alors nécessaire de lui consacrer beaucoup de temps et d'affection afin de diminuer l'ennui et le risque d'apparition de signes de stress.



Les dégus sont des animaux très curieux et toujours attentifs à ce qui les entoure; ils nous procurent beaucoup de plaisir à les regarder. Lorsqu'on leur donne de l'attention régulièrement, ils s'attachent aux humains, mangent leurs friandises préférées dans nos mains et aiment se faire caresser derrière les oreilles. Cependant, certains d'entre eux n'apprécient pas d'être longuement manipulés.



Informations

Les dégus sont habitués à un climat frais et sec et tolèrent mal les climats chauds et humides. Gardez votre compagnon dans une chambre sèche loin des courants d'air, des ventilateurs et des appareils de chauffage. Les dégus adorent les bains de soleil, mais assurez-vous qu'ils ont toujours une partie de leur cage hors de la lumière directe du soleil, afin de pouvoir se rafraîchir. Une température ambiante de 68 à 72°F (20 à 22°C) est idéale.



**SI VOUS AVEZ DES QUESTIONS, N'HÉSITEZ PAS À
VENIR NOUS RENCONTRER, LE PERSONNEL SE FERA
UN PLAISIR DE RÉPONDRE À VOS QUESTIONS.**

© Droits d'auteur La Grande Ménagerie 2024



**LA GRANDE
MÉNAGERIE**
• L'ANIMALERIE •