

LE LAPIN

GUIDE DE SOINS



LA GRANDE
MÉNAGERIE

• L'ANIMALERIE •



Informations générales

Par son attitude attachante et son physique attendrissant, le lapin est de plus en plus populaire comme animal de compagnie. Souvent comparé au chat dû à son comportement, il en est tout autre. Il est primordial de démystifier le mythe des lapins hypoallergéniques. Il est vrai que certaines races de lapin peuvent causer moins de réactions toutefois comme le chat, le lapin passe beaucoup de temps à faire sa toilette. Les mues abondantes deux fois par année ainsi que les copeaux de bois peuvent aussi créer des réactions chez son propriétaire sensible. Les différentes races et génétiques des lapins font en sorte que tout un éventail s'offre à vous : couleur de poils, texture, oreilles de formes différentes et principalement des poids variant de 2 à 10 livres selon les races.

Malgré tout cela, ils sont tous de merveilleux compagnons. Il est important de demander conseil à nos équipiers afin d'évaluer si l'espèce choisie correspond à votre mode de vie. Le lapin néerlandais est le plus des petits lapins, mais il est fragile et a tout un caractère. À l'inverse, les béliers seront plus gros, mais plus robustes et patients. Le rex aura beaucoup d'énergie et sera l'idéal pour une famille plus active.

Habitat et litière

Le milieu de vie que nous allons offrir à notre compagnon doit correspondre à ses besoins éthologiques. Puisque le lapin est un animal vivant dans un terrier, il est primordial qu'il ait une cachette pouvant représenter l'endroit le plus sécuritaire pour lui. L'habitat du lapin est un aspect important à considérer lors de l'adoption de ce dernier. S'il débute son éducation dans une cage, cette dernière doit avoir au minimum 4' X 2', pour les espèces naines ou miniatures, et plus grande ou bonifiée d'un enclos pour les espèces plus grosses, comme le bélier ou le rex.

Plus la cage sera grande, plus elle deviendra intéressante à meubler et le lapin ne se sentira pas prisonnier. Il est possible de laisser le lapin libre dans une pièce sécuritaire et de lui donner accès à d'autres pièces en votre présence. Il est important d'adapter son environnement, car il a tendance à gruger tout ce qu'il lui tombe sous la dent. Les cages sont construites avec une base en plastique antidérapante d'une bonne profondeur pour retenir les dégâts et d'un dôme grillagé muni d'une à deux portes. Aucun fond grillagé ne devrait être installé, au risque de causer des pododermatites et de l'inconfort.

Nous recommandons le bac en coin pour entraîner le lapin à la propreté – mais oui, c'est possible !

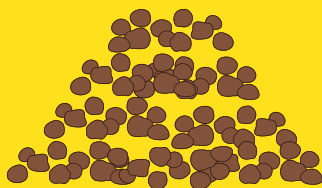


Celui-ci devrait avoir un format idéal pour la grosseur adulte du lapin, avoir 2 côtés élevés et munis de crochets pour l'ancrage au grillage. Utilisez un substrat différent de celui du fond de la cage afin qu'il puisse faire une association.

Le substrat doit être absorbant et sécuritaire pour le lapin, évitez à tout prix la litière agglomérante. Les litières de papier ou de bois sont d'excellents choix. Les excréments devront être retirés quotidiennement pour éviter les odeurs. Lorsque votre compagnon devient propre et bien entraîné, il ne sera plus nécessaire de couvrir le fond de la cage de copeaux de bois. Vous pourrez installer une couverture de polar (sans couture) pour qu'il puisse se détendre et un tapis de paille ou d'herbes tressées qui aura l'avantage d'être antidérapant et lui procurera plus de chaleur et de confort. Pour plus de renseignements sur comment rendre propre votre lapin en litière consulter notre rubrique dédiée à celle-ci sur notre site web.

Saviez-vous que...

un lapin peut faire
jusqu'à 300 cacas
par jour!



Particularité

La maturité sexuelle s'atteint entre 4 et 8 mois. L'ovulation de la femelle se fait à la copulation et la gestation s'étend sur 30 à 33 jours pour voir naître 4 à 12 lapereaux. La femelle allaitera normalement ses lapereaux une seule fois par jour, uniquement le soir, pendant 3 à 5 minutes.



Noter que la femelle peut redevenir gestante 24h après la mise bas, donc elle doit être séparé du mâle pour éviter une nouvelle portée.

Il faut savoir que les lapins produisent normalement deux types de crottes : des excréments durs et ronds composés majoritairement de foin, qui sont les vraies selles et des excréments mous (les caecotrophes) qui font partie intégrante de l'alimentation du lapin. Il est plutôt rare d'observer ces crottes molles en grande quantité dans la cage, car généralement les lapins vont les ingérer directement à l'anus, et ce souvent très tôt le matin. Les caecotrophes sont essentiels dans le régime alimentaire des lapins. Ceux-ci fournissent un apport indispensable en vitamines (B et K), en acides aminés (composent les protéines), en acides gras volatils et en certains micro-organismes jouant un rôle majeur dans la digestion.

Ils sont généralement de couleur foncée, de consistance molle, recouverts d'une couche de mucus et tendent à s'agglutiner ensemble.



Si l'urine vous semble d'apparence crémeuse, ne vous alarmez pas; une grande quantité de calcium est rejetée dans l'urine sous forme de carbonate de calcium. L'urine peut se colorer dans les tons d'orangé, en fonction de ce que l'animal a mangé. Il est toutefois important de regarder l'urine de temps en temps afin de s'assurer qu'il n'y a pas de traces de sang ou d'amas trop importants en calcium, car les lapins sont propices aux problèmes urinaires et rénaux.

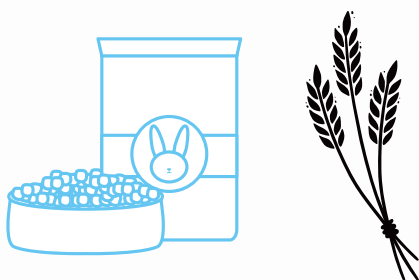
Alimentation

Une bonne alimentation doit comprendre du foin (l'équivalent de son corps), de la verdure et des légumes (grosseur de sa tête), une moulée ($\frac{1}{8}$ à $\frac{1}{4}$ de tasse) et en très petite quantité des fruits, fleurs et gâteries.

Le foin doit être la source principale d'alimentation de votre lapin, celui-ci doit être disponible en tout temps et à volonté.



Les foins Timothy et Orchard sont d'excellents foins de base pour tous les lapins adultes. En bas âge, soit 6 mois et moins, un complément de foin de luzerne (alfalfa) peut être offert vu que celui-ci est riche en calcium et en protéine, idéal pour la croissance. Nous suggérons de compléter avec d'autres types de foins (avoine, botanique) le foin principal afin d'augmenter la diversité et éviter de rendre votre lapin difficile. Ces nouveaux foins pourront aussi être utilisés en foraging (recherche alimentaire). Les problèmes urinaires et leurs complications surviennent fréquemment chez les lapins qui ont une alimentation riche en moulée faite à base de luzerne.



Contrairement à la croyance populaire, la moulée doit être fournie en petite quantité soit $1/8$ à $1/4$ de tasse par jour. Un lapin domestique de petite taille vivant à l'intérieur est considéré juvénile jusqu'à l'âge de 6 mois, il devra avoir une nourriture adaptée jusqu'à cet âge. Cependant un lapin de grande taille ou vivant à l'extérieur pourrait avoir des besoins différents. Renseignez-vous auprès de nos conseillers. Il en est de même pour une femelle gestante ou qui allaite.

Au-delà de 6 mois, nos lapins domestiques d'intérieur devront s'alimenter de moulée conçue pour les adultes. Attention aux diètes de piètre qualité faites à base de céréales. Une nourriture de qualité sera faite de graminées soit du Timothy ou encore de la luzerne selon l'âge.



Si au cours de sa vie vous devez changer la diète de votre lapin, nous vous conseillons de le faire très graduellement, car ils sont très sensibles et difficiles face aux changements drastiques.

La portion recommandée de verdure est proportionnelle à la grosseur de sa tête. Consulter notre guide sur l'alimentation fraîche des petits animaux, vous y trouverez des suggestions de légumes, fruits et fleurs à offrir. La majorité des lapins souffrent de problèmes d'embonpoint, dû à une alimentation inadéquate ainsi qu'à un manque d'exercice. Il est recommandé de le sortir de sa cage pour se dégourdir 1 à 3 heures par jour, toujours sous supervision. Si vous ne pouvez le superviser, il est impératif d'installer un enclos sécuritaire avec une cachette et un accès à une litière ou à sa cage.



Santé

Le lapin faisant partie de la famille des lagomorphes, possède deux paires d'incisives qui poussent continuellement. Contrairement à la croyance populaire, l'usure des dents ne se fait pas principalement sur les jouets ou des blocs minéraux, mais plutôt en mangeant du foin.

On peut offrir le foin de luzerne pour des femelles en gestation, des lapins malades, en convalescences, anorexiques ou gériatriques afin de stimuler la consommation de foin et éviter les problèmes intestinaux. L'arrêt du transit intestinal ne doit pas se produire, car de graves complications peuvent s'y rattacher. La recommandation d'un vétérinaire serait l'idéal.

La deuxième cause des maladies du système digestif est généralement due à l'ingestion de poils. Comme le chat, le lapin passe beaucoup de son temps à effectuer sa toilette et avale une grande quantité de poils, mais celui-ci ne peut pas vomir les poils ingérés et peut causer un blocage. En plus d'un brossage quotidien afin de prévenir l'ingestion de poils, nous vous recommandons d'offrir régulièrement des pastilles aidant au support digestif tout au long de l'année. Au moment des mues, vous pourrez offrir des capsules d'enzymes de papaye ou d'ananas au goût agréable pour le lapin qui aideront à éliminer les poils dans les selles.

Si le lapin démontre des signes de constipation (selles de petites tailles et en moins grande quantité qu'à l'habitude) ou refuse de manger, il est impératif de prendre rendez-vous chez un vétérinaire spécialisé dans les soins aux petits animaux en urgence. L'arrêt du transit pendant 18 heures peut provoquer des stases et entraîner rapidement la mort de l'animal.

Saviez-vous que...



Il est suggéré de prendre rendez-vous une fois par année pour une vérification de la santé globale de votre lapin et du même coup, le traiter contre tous parasites externes et internes.

La stérilisation du lapin est très importante. Chez la femelle cela préviendra le cancer de l'utérus, une affection courante qui touche les femelles dès l'âge de 3 ans. Pour les mâles, la stérilisation aura une incidence au niveau des comportements sexuels indésirables et du marquage du territoire. Chez les deux sexes, la stérilisation aura pour impact d'adoucir les comportements liés à la protection de ressources et/ou du territoire, ainsi que de conserver une propreté en litière. Avant l'adoption de votre compagnon, il est important de bien s'informer sur les prix de la stérilisation et des soins de base, car cela peut être onéreux. Consulter notre blogue sur la stérilisation du lapin pour en connaître davantage.

Accessoires

Les cachettes en bois à gruger, les petits paniers en paille tressée, les légumes suspendus en brochette, les jouets en matériau naturel pour rongeurs ou oiseaux, tubes de carton végétal sont autant de produits utiles pour l'usure des dents et le plaisir de détruire de votre lapin. Le distributeur de foin (râtelier) permet de ne pas souiller le foin, mais il ne doit cependant pas ralentir ou nuire à la prise facile du foin. Le lapin, doté d'une intelligence féline, cherche à jouer seul ou avec vous. Il est donc primordial de lui trouver des activités hors de sa cage. Les tunnels et tentes, les sauts en hauteur pour les inciter à faire de l'exercice, les boules distributrices de gâterie et légumes sont d'excellents accessoires pour plaire à votre lapin. Certains jouets de bois de kiwi, pommier ou saule, de corde de sisal ou en luffa seront assez légers pour être lancés par lui-même sans se blesser. Une bouteille d'eau ou un bol en céramique de qualité fournira les 50-150ml/kg qu'il boira dans sa journée.



Une bonne brosse et un peigne s'avèrent nécessaires pour les soins de fourrure et des ciseaux à griffes pour petits animaux permettront un entretien régulier.



Le toilettage devrait représenter un brossage au minimum toutes les semaines et une taille de griffes aux 1 à 2 mois. Vous aurez aussi besoin de poudre styptique si par malheur une goutte de sang apparaissait lors de la taille des griffes et d'une lime pour arrondir les griffes devenues tranchantes suite à la coupe.



Si votre lapin a plus de 3 mois, vous aurez le plaisir de pouvoir sortir à l'extérieur avec lui, pendant la belle saison,

Il devra porter un harnais sécuritaire et être tenu en laisse en permanence; commencez les pratiques d'essayage dans la maison avant tout. Il est entendu que vous serez avec lui en permanence à l'extérieur.

N'oubliez pas que le lapin est une proie pour plusieurs animaux qui rôdent. Vous pouvez aussi lui installer un enclos ou un parc à l'extérieur à l'ombre (toujours sur surveillance).



Si votre lapin va à l'extérieur, il devra recevoir un traitement préventif contre les parasites.

Vous aurez aussi besoin d'un transporteur sécuritaire et de format suffisamment grand pour convenir à sa taille adulte. Cette cage de transport sera appropriée pour vos rendez-vous chez le vétérinaire ou pour les visites à l'animalerie pour les tailles ou la pension. Lors du transport, il est essentiel de s'assurer que la température du véhicule ne soit ni trop chaude (le lapin ne supporte pas une température excédante 28oC.) ni trop froide. En été, il est recommandé de climatiser la voiture avant d'y introduire le lapin et en hiver, de chauffer la voiture et de le couvrir d'une couverture.

Socialisation et soins

Lorsque votre petit compagnon arrivera à la maison, soyez compréhensif. Il subit de gros changements dans un court laps de temps. Souvent, à l'animalerie, il n'est resté que quelques jours avec ses camarades et se retrouve seul dans une cage. Un nouvel environnement avec des odeurs étrangères (son odorat est très développé).

Lorsqu'il sera détendu, vous pourrez le sortir. Installez-le par terre et couchez-vous de tout votre long pour avoir votre visage à sa hauteur. Laissez-vous sentir et caressez-lui doucement la tête. N'oubliez pas, lorsque vous le prenez dans vos bras, de retenir correctement ses pattes arrière. Il sentira que vous avez un bon contrôle et aimera bien se faire prendre ou vous pouvez le caresser étendu sur vos genoux.



SI VOUS AVEZ DES QUESTIONS, N'HÉSITEZ PAS À
VENIR NOUS RENCONTRER, LE PERSONNEL SE
FERA UN PLAISIR DE RÉPONDRE À VOS
QUESTIONS.

© Droits d'auteur La Grande Ménagerie 2023

FÉLICITATION POUR VOTRE NOUVEAU LAPIN!

Voici la liste des articles que vous aimerez avoir sous la main lorsque votre lapin arrivera à la maison :

- Grande cage de 4'x2' de longueur
- Copeaux de bois pour débiter (pas de cèdre)
- Bac à litière en coin avec litière de papier et pelle
- Cachette en bois ou en foin pour dormir et gruger
- Blocs de bois à ronger ou bois de wapiti
- Nourriture adaptée à son âge
- Fléole des prés (timothy, orchard)
- Variétés de foin
- Suppléments de fibre (support digestif)
- Enzymes de papaye en comprimé
- Gâteries santé pour récompenser le lapin
- Plat creux et lourd pour les aliments
- Bouteille d'eau
- Jouets aux textures variées ou tapis en herbe tressée pour détruire avec les griffes et mordiller
- Tubes en foin ou en carton
- Lime et ciseaux pour entretien des griffes
- Brosse douce pour poils courts et peigne pour nœuds
- Couverture de polar pour le fond
- Nettoyant et éliminateur d'odeurs
- Transporteur
- Enclos
- Harnais et laisse pour les promenades

